

**YÜKSEKÖĞRETİM KURULU
BAŞKANLIĞI**

**YÜKSEKÖĞRETİM KURUMLARI
FAALİYET RAPORU HAZIRLAMA
REHBERİ**

2021 YILI

T.C
AĞRI İBRAHİM ÇEÇEN
ÜNİVERSİTESİ

SAĞLIK BİLİMLERİ
FAKÜLTESİ
BİRİM FAALİYET RAPORU

İÇİNDEKİLER

ÜST YÖNETİCİ SUNUŞU.....	
I- GENEL BİLGİLER.....	
A- Misyon ve Vizyon.....	
B- Yetki, Görev ve Sorumluluklar.....	
C- İdareye İlişkin Bilgiler.....	
1- Fiziksel Yapı.....	
2- Örgüt Yapısı.....	
3- Bilgi ve Teknolojik Kaynaklar	
4- İnsan Kaynakları	
5- Sunulan Hizmetler	
6- Yönetim ve İç Kontrol Sistemi	
D- Diğer Hususlar	
II- AMAÇ ve HEDEFLER	
A- İdarenin Amaç ve Hedefleri	
B- Temel Politikalar ve Öncelikler	
C- Diğer Hususlar	
III- FAALİYETLERE İLİŞKİN BİLGİ VE DEĞERLENDİRMELER	
A- Mali Bilgiler	
1- Bütçe Uygulama Sonuçları	
2- Temel Mali Tablolara İlişkin Açıklamalar	
3- Mali Denetim Sonuçları	
4- Diğer Hususlar	
B- Performans Bilgileri	
1- Faaliyet ve Proje Bilgileri	
2- Performans Sonuçları Tablosu	
3- Performans Sonuçlarının Değerlendirilmesi	
4- Performans Bilgi Sisteminin Değerlendirilmesi	
IV- KURUMSAL KABİLİYET ve KAPASİTENİN DEĞERLENDİRİLMESİ	
A- Üstünlükler	
B- Zayıflıklar	
C- Değerlendirme	
V- ÖNERİ VE TEDBİRLER	

BİRİM / ÜST YÖNETİCİ SUNUŞU

2003-2004 Öğretim yılında Ağrı Sağlık Yüksekokulu adı altında Atatürk Üniversitesi'ne bağlı olarak ilk kez Hemşirelik Bölümüne öğrenci olarak lisans düzeyinde öğretime açılmış olan ve halen Ağrı İbrahim Çeçen Üniversitesine bağlı olarak kayıtlı öğrencileriyle kurumsal ve akademik varlığını sürdüren Sağlık Yüksekokulu, insan odaklı kariyere ilgi duyan öğrenciler için lisans ve lisansüstü düzeyde çeşitli seçenekler sunan bir sağlık programıdır.

Bünyesinde bulunan bölümlere göre çeşitli amaçlara yönelik disiplinler, aynı zamanda toplum tarafından ihtiyaç duyulan ve kültürümüzün insan yönleriyle ilgili olan disiplinler arası çalışmalar için nitelikli mezunlar yetiştirmede ve onları topluma entegre etmede özel bir fırsat sağlar. Sağlık Yüksekokulu değerli eğitim kadrosu “bilgelik davranışı yerine rehberlik görevi” olarak benimsediği eğitim felsefesiyle amaçlarına ulaşmayı ilke olarak benimsemiştir. Ağrı İbrahim Çeçen Üniversitesi Sağlık Yüksekokulu bulunduğu konumu bakımından kendi evreninde “kaliteli yaşam standardı” sağlamak amacına yönelik Ağrı iline özel bir jeopolitik önem kazandıracak eğitim ve kariyer sağlayan en önemli kurumlardan birisidir.

Bilindiği gibi sağlık programları bütün dünyada her zaman popüler meslek gruplarını kapsayan oldukça geniş alanlar topluluğu olup bütün toplumlar tarafından övgü alan ve gelecekte de bu özgüvenle varoluşlarını sürdürecek çok saygın kurumlardır.

Sağlık Yüksekokulumuzun amacı; ülkesine ve insanlığa karşı evrensel görev ve sorumluluklarını bilen ve bunları davranış haline getiren, özgür ve bilimsel düşünebilen, insan ve hasta haklarına saygılı, geniş bir dünya görüşüne, analitik düşünce yeteneğine, anlık ve doğru kararlar verebilecek olgunluğa ve birikime sahip bireyler yetiştirmektir.

Prof. Dr. Veysel ÇOMAKLI

Sağlık Bilimleri Fakültesi Dekan V.

İmza

(Kamu İdarelerince Hazırlanacak Faaliyet Raporları Hakkında Yönetmeliğin 19 uncu maddesi “a) Genel bilgiler: Bu bölümde, idarenin misyon ve vizyonuna, teşkilat yapısına ve mevzuatına ilişkin bilgilere, sunulan hizmetlere, insan kaynakları ve fiziki kaynakları ile ilgili bilgilere, iç ve dış denetim raporlarında yer alan tespit ve değerlendirmelere kısaca yer verilir.

A. Misyon ve Vizyon

Misyon

Bilimsel ilkeler doğrultusunda sağlığın korunması, geliştirilmesi, sürdürülmesi ve yaşam kalitesinin artırılmasını hedefleyen, evrensel ve kültürel değerleri dikkate alan, mesleki bilgi ve beceriyle donatılmış, analitik düşünme becerisine sahip, yenilikçi meslek mensupları yetiştirmektir.

Vizyon

Mesleki bilgi ve becerileri en üst düzeyde kazanmış, bilimsel düşünceye sahip, etik değerleri ve multidisipliner yaklaşımı benimsemiş, liderlik özelliklerine sahip, alanında yetkin bireyler yetiştirerek toplumun sağlığının geliştirilmesine katkıda bulunan, ulusal ve uluslararası düzeyde tanınan, tercih edilen, yenilikçi ve nitelikli bir eğitim kurumu olmaktır.

B. Yetki, Görev ve Sorumluluklar

-Ağrı İbrahim Çeçen Üniversitesi Sağlık Yüksekokulundaki öğrencilerin: Öğrenim süreleri içinde kazandıkları teorik bilgi ve deneyimlerini pekiştirmek,

-Laboratuvar ve hizmet alanında edindikleri beceri ve deneyimlerini pekiştirmek,

-Görev yapacakları işyerlerindeki sorumlulukları, ilişkileri, organizasyon ve hizmet sürecini ve yeni teknolojileri tanımalarını uygulamalarını sağlamaktır.

1.2. Eğitim Alanları

Eğitim Alanı Sayıları

Eğitim Alanı		Kapasite 0-50	Kapasite 51-75	Kapasite 76-100	Kapasite 101-150	Kapasite 151-250	Kapasite 251- Üzeri	Toplam
Amfi								
Sınıf			2	3	3			8
Atölye								
Diğer (.....)								
Laboratuvarlar	Eğitim Laboratuvarları	4						4
	Sağlık Laboratuvarları	1	1	1				3
	Araştırma Laboratuvarları							
	Diğer (Mutfak)	1						1
TOPLAM		6	3	4	3			16

C. İdareye İlişkin Bilgiler

1- Fiziksel Yapı

1.1. Taşınmazlar

Üniversitemiz Eğitim-Öğretim Birimlerinin Yerleşkelere Dağılımı

	EĞİTİM BİRİMİ	BULUNDUĞU YER
ENSTİTÜLER		
FAKÜLTELER		
YÜKSEKOKULLAR		
MESLEK YÜKSEKOKULLARI		

(31.12.2021 verilerine göre sadece Yapı İşleri ve Teknik Daire Başkanlığı tarafından doldurulacaktır.)

Mülkiyet Durumuna Göre Taşınmazlar

Yerleşke Adı	Mülkiyet Durumu (m ²)			2021 Yılı
	Üniversite	Hazine	Diğer	Toplam Alan (m ²)
TOPLAM				

(31.12.2021 verilerine göre sadece Yapı İşleri ve Teknik Daire Başkanlığı tarafından doldurulacaktır.)

Kapalı Alanların Kullanım Amacına Göre Dağılımı

Yerleşke Adı	Hizmet Alanı (m ²)								Toplam Hizmet Alanı
	Eğitim	Sağlık	Barınma	Beslenme	Kültür	Spor	Bil. Tek. Arş.	Diğer	
TOPLAM									

(31.12.2021 verilerine göre sadece Yapı İşleri ve Teknik Daire Başkanlığı tarafından doldurulacaktır.)

1.2. Eğitim Alanları

Eğitim Alanı Sayıları

Derslik ve Laboratuvarlar (2021) (En son güncellenmiş hali olmalı)						
Eğitim Alanı	Kapasite 0-50 (Kişilik)	Kapasite 51-75 (Kişilik)	Kapasite 76-100 (Kişilik)	Kapasite 101-150 (Kişilik)	Kapasite 151-250 (Kişilik)	Kapasite 251+ (Kişilik)
Amfi (Adet)						
Sınıf (Adet)	2	3				
Akıllı Sınıf			3			
Bilgisayar Laboratuvarları	2					
Diğer Laboratuvarlar	4	3				

(Biriminiz tarafından kullanılan eğitim alanına ilişkin bilgiler bu bölümde yer almalıdır. Bu bölümde dikkat edilmesi gereken husus sadece kendi biriminizin kullandığı alanların belirtilmesi gerekmektedir. Aynı binadan birden fazla harcama biriminin bulunması halinde bu husus belirtilmelidir.)

(31.12.2021 verilerine göre Tüm Eğitim Birimleri ve Yapı İşleri ve Teknik Daire Başkanlığı tarafından dolduracaktır.)

1.3. Sosyal Alanlar

1.3.1. Yemekhane Kantin/Kafeteryalar

Yemekhane Kantin/Kafeteryalar/Misafirhaneler

Yerleşke	Öğrenci Yemekhanesi	Personel Yemekhanesi	Kantin	Kafeterya	Misafirhane
Merkez Kampüs					
Sağlık Kampüsü	1	1	1		
Doğubayazıt Kampüsü					
Eleşkirt Kampüsü					
Taşlıçay Kampüsü					

(31.12.2021 verilerine göre Tüm Eğitim Birimleri ve Sağlık Kültür ve Spor Daire Başkanlığı tarafından dolduracaktır.)

1.3.2. Lojmanlar

Lojmanlar

Yerleşke	2+1	3+1	Toplam
Merkez Kampüs			
Sağlık Kampüsü			
Doğubayazıt Kampüsü			
Toplam			

(31.12.2021 verilerine göre sadece İdari ve Mali İşler Daire Başkanlığı tarafından dolduracaktır. Üniversitemizce kiralanan lojmanlara ait bilgilerde not olarak yazılacaktır.)

1.3.3. Öğrenci Yurtları

Öğrenci Yurtları

Bina ve Tesisin Adı	Kapasite(Kişi)	Alan(m ²)
TOPLAM		

(31.12.2021 verilerine göre Yapı İşleri ve Teknik Daire Başkanlığı ve Sağlık, Kültür ve Spor Daire Başkanlığı tarafından doldurulacaktır.)

1.4. Spor Alanları

Spor Amaçlı Bina ve Tesisler

Bina ve Tesisin Adı	Bulunduğu Yerleşke	Adet	Açık Spor Alanları	Kapalı Spor Alanları	Toplam Alan (m ²)
TOPLAM					

(31.12.2021 verilerine göre Yapı İşleri ve Teknik Daire Başkanlığı ve Sağlık, Kültür ve Spor Daire Başkanlığı tarafından doldurulacaktır.)

Spor Amaçlı Bina ve Tesisler(Özet Tablo)

Bina ve Tesisin Adı	2021 Yılı	
	Adet	Toplam Alan (m ²)
Açık Spor Alanları		
Kapalı Spor Alanları		
TOPLAM		

(31.12.2021 verilerine göre Yapı İşleri ve Teknik Daire Başkanlığı ve Sağlık, Kültür ve Spor Daire Başkanlığı tarafından doldurulacaktır.)

1.5. Toplantı ve Konferans Salonu Sayıları

Toplantı ve Konferans Salonu Sayıları

	Kapasitesi					
	0-50	51-75	76-100	101-150	151-250	251+
Toplantı Salonu	1					
Seminer Salonu						
Konferans Salonu						
Toplam						

(31.12.2021 verilerine göre Tüm Birimler ve Yapı İşleri ve Teknik Daire Başkanlığı Tarafından dolduracaktır.)

1.6. Araziler

Araziler

Arazinin Adı	2021 Toplam Alan (m ²)
Orman	
Tarım Alanı	
Bahçe	
Tescil Harici Araziler	
Diğer	
Gölet	
Kampüs Dışı Araziler	
TOPLAM	

(31.12.2021 verilerine göre sadece Yapı İşleri ve Teknik Daire Başkanlığı dolduracaktır)

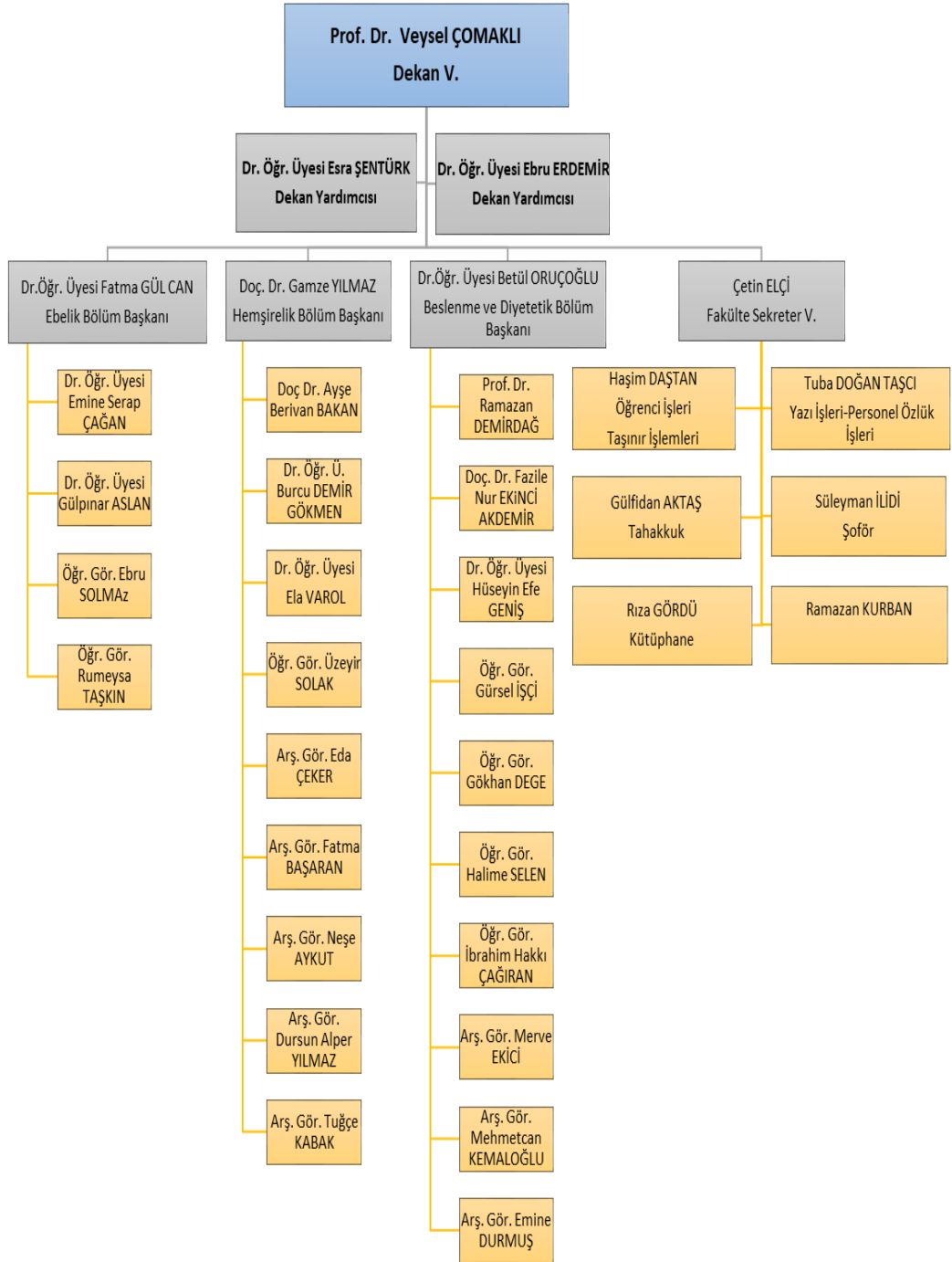
1.7. Yeni Yapılan Yapı ve Tesisler

Yeni Eklenen Yapı ve Tesisler

Bina ve Tesisin Niteliği	Bulunduğu Yerleşke	Toplam Alan (m ²)
TOPLAM		

(31.12.2021 verilerine göre Yapı İşleri ve Teknik Daire Başkanlığı dolduracaktır)

2- Örgüt Yapısı



3- Bilgi ve Teknolojik Kaynaklar

3.1. Teknolojik Kaynaklar

Envanter kayıtlarına ilişkin bilgilerin birimin taşınır kayıtlarında yer alan bilgilerle eşleşecek şekilde kaç adet olduğu eksiksiz doldurulması gerekmektedir.

Tablo15-Bilgi ve Teknolojik Kaynaklar		2021 Yılı
Cinsi		Adet
Slayt makinesi		-
Tepegöz		-
Episkop		-
Drone		-
Projeksiyon		19
Masaüstü Bilgisayar		90
Dizüstü Bilgisayar		21
Tablet Bilgisayar		-
Baskı Makinesi		1
Fotokopi Makinesi		2
Faks		1

Fotoğraf Makinesi	-
Kameralar	-
Televizyonlar	2
Yazıcılar	15
Tarayıcılar	5
Mikroskoplar	-
Sabit Telefon	25
Diğerleri	-

(31.12.2021 verilerine göre Tüm birimler tarafından dolduracaktır)

3.2. Kullanılan yazılımlar

Birim Adı	Kullanılan Yazılım Programları
Yazı işleri	EBYS
Tahakkuk İşleri	MYS
Taşınır Kayıt İşleri	TKYS
Bölümler Sekreterliği	OBS

(31.12.2021 verilerine göre Tüm birimler ve Bilgi İşlem Daire Başkanlığı tarafından dolduracaktır)

3.3. Kütüphane Kaynakları

Kütüphane Kaynakları

Kaynak Türü	2021 Yılında Alınan Kütüphane Kaynakları			Toplam Kütüphane Kaynakları		
	Basılı	Elektronik	Toplam	Basılı	Elektronik	Toplam
Kitap sayısı				300		300
Basılı ve veri tabanında yer alan süreli yayın sayısı						
Abone olunan süreli yayın sayısı						
Abone olunan very tabanı sayısı						
Yazma Eser						
Toplam				300		300

(31.12.2021 verilerine göre Kütüphane Daire Başkanlığı ve Tüm Birimler tarafından dolduracaktır.)

3.3. Taşıtlar-İş Makinaları

Taşıtın Cinsi	Adet
Otomobil	1
Minibüs	
Otobüs	
Pikap	
İtfaiye	
Zemin Süpürme Aracı	
Traktör	
İş Makinesi	
Toplam	1

(31.12.2021 verilerine göre Yapı İşleri ve Teknik Daire Başkanlığı, İdari ve Mali İşler Daire Başkanlığı ve Sağlık Kültür ve Spor Daire Başkanlığı tarafından dolduracaktır.)

4- İnsan Kaynakları

(Bu başlık altında doldurulan tüm tablolar Personel Dairesi Başkanlığı ile karşılıklı kontrol edilmelidir)

(Biriminin faaliyet dönemi sonunda mevcut insan kaynakları, istihdam şekli, hizmet sınıfları, kadro unvanları, bilgilerine yer verilir.)

Personel Sayıları

Personel Sınıfı	2020 Yılı	2021 Yılı	2021 Yılı'nın Önceki Yıla Göre Artış ve Azalışı (%)
Akademik Personel			-
Yabancı Uyruklu Akademik Personel			
İdari Personel			
Sözleşmeli İdari Personel(4/b)			
İşçi			
TOPLAM			

(31.12.2021 verilerine göre sadece Personel Daire Başkanlığı dolduracaktır.)

4.1. Akademik Personel

4.1.1. Akademik Personelin Kadro Dağılımı

UNVAN	Kadroların Doluluk Oranına Göre		
	Dolu	Boş	Toplam
Profesör	2		2
Doçent	3		3
Dr. Öğretim Üyesi	9		9
Öğretim Görevlisi	7		7
Araştırma Görevlisi	8		8
TOPLAM	29		29

(31.12.2021 verilerine göre Personel Daire Başkanlığı ve Tüm Eğitim Birimleri tarafından doldurulacaktır.)

4.1.2. Akademik Personelin Unvan Bazında Okullara Dağılımı

Burada kişinin kadrosu değil unvanı önemlidir.

Bölüm/Birim Adı	Profesör	Doçent	Dr. Öğr. Üyesi	Öğretim Görevlisi	Araştırma Görevlisi	Toplam
Beslenme ve Diyetetik	2	1	3	4	3	
Hemşirelik		2	3	1	5	
Ebelik			3	2		
Toplam	2	3	9	7	8	

(31.12.2021 verilerine göre Personel Daire Başkanlığı ve Tüm Eğitim Birimleri tarafından doldurulacaktır. Eğitim birimleri bölümler bazında bilgi verecektir.)

4.1.3.Yabancı Uyruklu Akademik Personel

2547 sayılı Kanununun 34. maddesine göre görevlendirilen yabancı uyruklu akademik personel bilgilerine yer verilecektir.

Yabancı Uyruklu Akademik Personel Dağılımı

Unvan	Fakülte/MYO/YO	Bölüm	Geldiği Ülke	Toplam
Profesör	-	-	-	-
Doçent	-	-	-	-
Dr. Öğretim Üyesi	-	-	-	-
Öğretim Görevlisi	-	-	-	-
Araştırma Görevlisi	-	-	-	-
TOPLAM	-	-	-	-

(31.12.2021 verilerine göre Personel Daire Başkanlığı ve Tüm Eğitim Birimleri tarafından doldurulacaktır.)

4.1.4. Diğer Üniversitelerde Görevlendirilen Akademik Personel

Unvan	Bağlı Olduğu Bölüm	Görevlendirildiği Üniversite
Profesör	-	-
Doçent	-	-
Dr. Öğretim Üyesi	-	-
Öğretim Görevlisi	-	-
Araştırma Görevlisi	-	-
Toplam	-	-

(31.12.2021 verilerine göre bu tabloyu sadece Personel Daire Başkanlığı dolduracaktır.)

4.1.5. Başka Üniversitelerden Kurumda Görevlendirilen Akademik Personel

Başka Üniversitelerden Üniversitemizde Görevlendirilen Akademik Personel		
Unvan	Çalıştığı Bölüm	Geldiği Üniversite
Profesör	-	-
Doçent	-	-
Dr. Öğretim Üyesi	-	-
Öğretim Görevlisi	-	-
Araştırma Görevlisi	-	-
Toplam	-	-

(31.12.2021 verilerine göre bu tabloyu sadece Personel Daire Başkanlığı dolduracaktır.)

4.1.6. Akademik Personelin Yaş İtibariyle Dağılımı

Yabancı uyruklu öğretim elemanları dâhil edilecektir.

Akademik Personelin Yaş İtibariyle Dağılımı

UNVANI	21–25 Yaş		26–30 Yaş		31–35 Yaş		36–40 Yaş		41–50 Yaş		51-Üzeri		TOPLAM
	K	E	K	E	K	E	K	E	K	E	K	E	
Profesör								1		1			
Doçent							1		2				
Dr. Öğretim Üyesi					5	1	2		1				
Öğretim Görevlisi	1		2	1		3							
Araştırma Görevlisi	2	1	1	1	1		2						
TOPLAM	3	1	3	2	6	4	5	1	3	1			29

(31.12.2021 verilerine göre Personel Daire Başkanlığı ve Tüm Eğitim Birimleri doldurulacaktır.)

4.1.7. Akademik Personelin Hizmet Süreleri

Memuriyete başlama tarihi baz alınacaktır.

Akademik Personelin Hizmet Süreleri

UNVANI	1-3 Yıl		4-6 Yıl		7-10 Yıl		11-15 Yıl		16-20 Yıl		21-Üzeri		TOPLAM
	K	E	K	E	K	E	K	E	K	E	K	E	
Profesör						2							
Doçent							1				2		
Dr. Öğretim Üyesi						2	5		1		1		
Öğretim Görevlisi	2	1	1	2		1							
Araştırma Görevlisi	3	2	1		2								
Toplam Kişi Sayısı	5	3	2	2	2	5	6		1		3		29
Yüzde (%)													

(31.12.2021 verilerine göre Personel Daire Başkanlığı ve Tüm Eğitim Birimleri doldurulacaktır.)

4.1.8. Akademik Personel Atamaları ve Ayrılımları

Birimlere Göre 2021 Yılında Atanan Akademik Personel Sayıları

Birim	Profesör	Doçent	Dr. Üyesi	Öğr.	Öğretim Görevlisi	Araştırma Görevlisi	Toplam
TOPLAM							

(31.12.2021 verilerine göre bu tabloyu sadece Personel Daire Başkanlığı dolduracaktır.)

2021 Yılında Ayrılan Akademik Personel

	Profesör	Doçent	Dr. Üyesi	Öğr.	Öğretim Görevlisi	Araştırma Görevlisi	Toplam

İsteğe Bağlı Emeklilik						
Yaş Haddinden Emeklilik						
Malulen Emeklilik						
Naklen Ayrılma						
İstifa						
Görev Süresi Bitenler						
Vefat						
Diğer Sebepler						
TOPLAM						

(31.12.2021 verilerine göre bu tabloyu sadece Personel Daire Başkanlığı dolduracaktır.)

4.2. İdari Personel Kadro Dağılımı

İdari Personelin Yıllar İtibariyle Kadro Dağılımı

	2020	2021
Genel İdare Hizmetleri	7	7
Sağlık Hizmetleri Sınıfı		
Teknik Hizmetleri Sınıf		
Eğitim ve Öğretim Hizmetleri Sınıfı		
Avukatlık Hizmetleri Sınıfı		
Din Hizmetleri Sınıfı		
Yardımcı Hizmetli	1	
Toplam	8	7

(31.12.2021 verilerine göre Personel Daire Başkanlığı ve Tüm Birimler doldurulacaktır.)

2021 Yılı İdari Personel Kadro Durumu

	Dolu	Boş	Toplam
Genel İdare Hizmetleri			
Sağlık Hizmetleri Sınıfı			
Teknik Hizmetleri Sınıf			
Eğitim ve Öğretim Hizmetleri Sınıfı			
Avukatlık Hizmetleri Sınıfı			
Din Hizmetleri Sınıfı			
Yardımcı Hizmetli			
Toplam			

(31.12.2021 verilerine göre bu tabloyu sadece Personel Daire Başkanlığı dolduracaktır.)

4.2.1.Engelli İdari Personel Hizmet Sınıflarına Göre Dağılımı

Engelli Personelin Unvan ve Hizmet Sınıfına Göre Dağılımı

Hizmet Sınıfı	Engelli Personel Sayısı			Toplam Personele Oranı(%)
	K	E	Toplam	
Genel İdari Hizmetler	-	-	-	-
Sağlık Hizmetleri Sınıfı	-	-	-	-
Teknik Hizmetler Sınıfı	-	-	-	-
Eğitim ve Öğretim Hizmetleri Sınıfı	-	-	-	-
Avukatlık Hizmetleri Sınıfı	-	-	-	-
Din Hizmetleri Sınıfı	-	-	-	-
Yardımcı Hizmetler Sınıfı	-	-	-	-
TOPLAM	-	-	-	-

(31.12.2021 verilerine göre Personel Daire Başkanlığı ve Tüm Birimler doldurulacaktır.)

4.2.2.İdari Personelin Eğitim Durumu

İdari Personel Eğitim Durumu

	İlköğretim	Lise	Ön Lisans	Lisans	Yüksek Lisans ve Doktora	TOPLAM
Kişi Sayısı		1	2	4		7
Yüzde(%)						

(31.12.2021 verilerine göre bu tabloyu Personel Daire Başkanlığı ve Tüm Birimler dolduracaktır.)

4.2.3. İdari Personelin Hizmet Süreleri

Memuriyete başlama tarihi baz alınacaktır.

İdari Personel Hizmet Süresi

	1-3 Yıl		4-6 Yıl		7-10 Yıl		11-15 Yıl		16-20 Yıl		21-Üzeri		TOPLAM
	K	E	K	E	K	E	K	E	K	E	K	E	
Toplam Kişi Sayısı					2	1						4	7
Yüzde (%)													

(31.12.2021 verilerine göre Personel Daire Başkanlığı ve Tüm Birimler doldurulacaktır.)

4.2.4.İdari Personelin Yaş İtibariyle Dağılımı

İdari Personel Yaş İtibariyle Dağılımı

	21-25 Yaş		26-30 Yaş		31-35 Yaş		36-40 Yaş		41-50 Yaş		51-Üzeri		TOPLAM
	K	E	K	E	K	E	K	E	K	E	K	E	
Toplam Kişi Sayısı					1	1	1					4	7
Yüzde (%)													

(31.12.2021 verilerine göre Personel Daire Başkanlığı ve Tüm Birimler doldurulacaktır.)

4.2.5. İdari Personel Atamaları /Ayrılmaları

2021 yılında Göreve Başlayan İdari Personel Sayısı

	Açıktan	Nakil	İstisna*	Toplam
İdari Personel				
TOPLAM				

(*) Sosyal Hizmetler ve Çocuk Esirgeme Kurumu, Terörle Mücadele, Özelleştirme, Mahkeme Kararı
(31.12.2021 verilerine göre bu tabloyu sadece Personel Daire Başkanlığı dolduracaktır.)

2021 Yılı Ayrılan İdari Personel Sayısı

	Toplam
Emekli	1
İstifa	
Ölüm	
Nakil	
Diğer	
TOPLAM	

(31.12.2021 verilerine göre bu tabloyu sadece Personel Daire Başkanlığı dolduracaktır.)

Geçici Personel

Yıl	İstihdam Durumu	Çalıştırılan Personel Sayısı
2021	Geçici Personel (Kısmı Zamanlı / Öğrenci)	
	Geçici Personel (Stajyer ögr.)	

(31.12.2021 verilerine göre sadece Sağlık Kültür Daire Başkanlığı dolduracaktır.)

5- Sunulan Hizmetler

5.1- Eğitim Hizmetleri

5.1.1- Öğrenci Sayıları

Öğrenci Sayıları									
Birim/Bölüm Adı	I. Öğretim			II. Öğretim			Toplam		Genel Toplam
	E	K	Top.	E	K	Top	Kız	Erkek	
Fakülteler	214	480	694	54	125	179	605	268	873
Yüksekokullar									
Enstitüler									
Meslek Yüksekokulları									
Toplam	214	480	694	54	125	179	605	268	873

(31.12.2021 verilerine göre Öğrenci İşleri Daire Başkanlığı ve Tüm Eğitim Birimleri tarafından doldurulacaktır. Tüm Eğitim Birimleri bölümler bazında öğrenci sayılarına yer verecektir.)

5.1.2- Yabancı Dil Hazırlık Sınıfı Öğrenci Sayıları

Yabancı Dil Eğitimi Gören Hazırlık Sınıfı Öğrenci Sayıları ve Toplam Öğrenci Sayısına Oranı									
Birim Adı	I. Öğretim			II. Öğretim			I. ve II. Öğretim Toplamı(a)	Yüzde*	
	E	K	Top.	E	K	Top.	Sayı		
Fakülteler	-	-	-	-	-	-	-	-	
Yüksekokullar	-	-	-	-	-	-	-	-	

*Yabancı dil eğitimi gören öğrenci sayısının toplam öğrenci sayısına oranı (Yabancı dil eğitimi gören öğrenci sayısı/Toplam öğrenci sayısı*100)

(31.12.2021 verilerine göre Öğrenci İşleri Daire Başkanlığı ve Tüm Eğitim Birimleri tarafından doldurulacaktır.)

5.1.3- Öğrenci Kontenjanları

Öğrenci Kontenjanları ve Doluluk Oranı				
Birimin Adı	YKS Kontenjanı	YKS sonucu Yerleşen	Boş Kalan	Doluluk Oranı
Fakülteler				
Yüksekokullar				
Meslek Yüksekokulları				
Toplam				

(31.12.2021 verilerine göre Öğrenci İşleri Daire Başkanlığı tarafından doldurulacaktır.)

5.1.4- Yüksek Lisans ve Doktora Programları

Birimin Adı	Programı	Yüksek Lisans Yapan Sayısı		Toplam
		Tezli	Tezsiz	
Toplam				

(31.12.2021 verilerine göre Öğrenci İşleri Daire Başkanlığı ve Enstitüler tarafından doldurulacaktır.)

5.1.5- Yabancı Uyruklu Öğrencilerin Sayısı ve Okulları

Okul	Bölüm	Kız	Erkek	Toplam
TOPLAM				

(31.12.2021 verilerine göre Öğrenci İşleri Daire Başkanlığı ve Tüm Eğitim Birimleri tarafından doldurulacaktır.)

5.1.6-Yabancı Uyruklu Öğrencilerin Vatandaşlıkları

Ülke	Kişi Sayısı Toplam

(31.12.2021 verilerine göre Öğrenci İşleri Daire Başkanlığı ve Tüm Eğitim Birimleri tarafından doldurulacaktır)

5.1.6. Öğrenci Kulüpleri

Öğrenci Kulüpleri/Toplulukları	
Öğrenci Kulüpleri	Üye Sayısı

(31.12.2021 verilerine göre Sağlık Kültür ve Spor Daire Başkanlığı tarafından doldurulacaktır.)

5.1.7. Sporcu Bilgileri

Müsabakalar hakkında detay bilgi verilmesi gerekmektedir.

Sporcu Bilgileri			
Katılınan Müsabaka Sayısı	Müsabakalara Katılan Kişi Sayısı	Kazanılan Madalya Sayısı	Milli Sporcu Sayısı

(31.12.2021 verilerine göre Sağlık Kültür ve Spor Daire Başkanlığı tarafından doldurulacak ve ayrıntılı açıklama yapılacaktır.)

5.2-İdari Hizmetler

Bu kısımda idarenin veya harcama biriminin görev, yetki ve sorumlulukları çerçevesinde faaliyet dönemi içerisinde yerine getirdiği hizmetlere özet olarak yer verilecektir. Faaliyet dönemi gerçekleştirmelerine ilişkin bilgiler ise raporun III. B-1 bölümündeki “Faaliyet ve Proje Bilgileri” başlığı altında yer alacaktır.

5.3-Diğer Hizmetler

Birim tarafından 2021 yılında görev alanına giren faaliyetler dışında yapmış olduğu çalışmalar ve yukarıda tanımlanamayan faaliyetler bu bölümde yer alacaktır.

6- Yönetim ve İç Kontrol Sistemi

(Birim atama, satın alma, ihale gibi karar alma süreçleri, yetki ve sorumluluk yapısı, mali yönetim, harcama öncesi kontrol sistemine ilişkin yer alan tespit ve değerlendirmeler yer alır.)

2021 yılı içerisinde biriminiz yönetimi ile ilgili yeniliklere, birim kalitesinin artırılması için yapılanlara ve Üniversitemiz İç Kontrol Uyum eylem Planı kapsamında gerçekleştirdiğiniz iyileştirmelere yer verilecektir. Temelde yönetim ve iç kontrol sisteminizin bir değerlendirilmesinin yapılması istenmektedir

İç kontrol sistemi başlığı altında hem yönetsel faaliyetlere ve idari denetimlere hem de mali süreçte periyodik ya da dönemsel olarak yapılmış olan iç ve dış denetimlere yer verilecektir.

D- Diğer Hususlar

(Bu başlık altında, yukarıdaki başlıklarda yer almayan ancak birimin açıklanmasını gerekli gördüğü diğer konular özet olarak belirtilir.)

II- AMAÇ ve HEDEFLER

(Kamu İdarelerince Hazırlanacak Faaliyet Raporları Hakkında Yönetmeliğin 18 inci maddesi

Amaç ve hedefler: Bu bölümde, idarenin stratejik amaç ve hedeflerine, faaliyet yılı önceliklerine ve izlenen temel ilke ve politikalarına yer verilir.)

A. İdarenin Amaç ve Hedefleri

(Stratejik plan yapan idareler, faaliyet raporunun ilişkin olduğu yılı kapsayan stratejik planlarında yer alan amaç ve hedefleri ile faaliyet yılı önceliklerini bu bölümde belirteceklerdir.)

Bu bölümde birimin, 2019-2023 Üniversitemiz Stratejik Planında sorumlu tutulduğu stratejik amaç ve hedefleri yer alacaktır. Performans göstergeleri tablolarında biriminizle ilgili tablodaki amaç ve hedef yazılacaktır.

Stratejik Amaçlar	Stratejik Hedefler
Stratejik Amaç 1	Hedef 1-
	Hedef 2-
Stratejik Amaç 2	Hedef 1 -
	Hedef 2-

B. Temel Politikalar ve Öncelikler

Esas alınacak politika belgeleri kamu idaresinin faaliyet alanı ve içinde bulunduğu sektöre göre değişmektedir. Ancak örnek olması açısından aşağıdaki politika belgeleri sayılabilir.

—Yükseköğretim Kurulu Başkanlığı Tarafından Hazırlanan “Türkiye’nin Yükseköğretim Stratejisi”

—Kalkınma Planları ve Yılı Programı,

—Orta Vadeli Program,

—Orta Vadeli Mali Plan,

—Bilgi Toplumu Stratejisi ve Eki Eylem Planı,

C. Diğer Hususlar

(Bu başlık altında, yukarıdaki başlıklarda yer almayan ancak birimin açıklanmasını gerekli gördüğü diğer konular özet olarak belirtilir.)

III- FAALİYETLERE İLİŞKİN BİLGİ VE DEĞERLENDİRMELER

(Kamu İdarelerince Hazırlanacak Faaliyet Raporları Hakkında Yönetmeliğin 18 inci maddesi “.....

c) Faaliyetlere ilişkin bilgi ve değerlendirmeler: Bu bölümde, mali bilgiler ile performans bilgilerine detaylı olarak yer verilir.)

A- Mali Bilgiler

(Kamu İdarelerince Hazırlanacak Faaliyet Raporları Hakkında Yönetmeliğin 18/c maddesi gereğince Mali bilgiler başlığı altında,

— Kullanılan kaynaklara,

— Bütçe hedef ve gerçekleştirmeleri ile meydana gelen sapmaların nedenlerine,

— Varlık ve yükümlülükler ile yardım yapılan birlik, kurum ve kuruluşların faaliyetlerine ilişkin bilgilere,

— Temel mali tablolara ve bu tablolara ilişkin açıklamalara yer verilir.

Ayrıca, iç ve dış mali denetim sonuçları hakkındaki özet bilgiler de bu başlık altında yer alır.

1-Bütçe Uygulama Sonuçları

1.1-Bütçe Giderleri

Ekonomik Sınıflandırmaya Göre Ödenek ve Harcama Miktarı (TL)

NO	GİDER TÜRLERİ	2021 YILI KBÖ	EKLENEN	DÜŞÜLEN	YILSONU ÖDENEĞİ	TOPLAM HARCAMA	HARCAMA ORANI
01	PERSONEL GİDERLERİ	3.397.000	1.256.417	0	4.653.417	4.625.304	99
02	SOSYAL GÜVENLİK KURUMLARINA DEVLET PRİMİ GİDERLERİ	345.000	114.400	0	459.400	459.400	100
03	MAL VE HİZMET ALIM GİDERLERİ	40.335	12.946	0	53.281	43.279	81
05	CARİ TRANSFERLER	0	0	0	0	0	0
06	SERMAYE GİDERLERİ	0	0	0	0	0	0
GENEL TOPLAM		3.782.335	1.383.763	0	5.166.098	5.127.983	99

(31.12.2021 verilerine göre Tüm birimler tarafından dolduracaktır)

1.2-Bütçe Giderleri**Fonksiyonel Sınıflandırmaya Göre Ödenek ve Harcama Miktarı (TL)**

NO	GİDER TÜRLERİ	2021 YILI KBÖ	EKLENEN	DÜŞÜLEN	YILSONU ÖDENEĞİ	TOPLAM HARCAMA	HARCAMA ORANI
01	GENEL KAMU HİZMETLERİ						
02	SAVUNMA HİZMETLERİ						
03	KAMU DÜZENİ VE GÜV. HİZ.						
05	DİNLENME, KÜL. VE DİN HİZ.						
09	EĞİTİM HİZMETLERİ						
GENEL TOPLAM							

(31.12.2021 verilerine göre sadece Strateji Geliştirme Daire Başkanlığı tarafından dolduracaktır)

— Bütçe hedef ve gerçekleştirmeleri ile meydana gelen sapmaların nedenleri;

1.3-Bütçe Gelirleri

	2021 BÜTÇE TAHMİNİ	2021 GERÇEKLEŞME TOPLAMI	GERÇEK. ORANI
	TL	TL	%
BÜTÇE GELİRLERİ TOPLAMI			
02 – VERGİ DIŞI GELİRLER			

03 – SERMAYE GELİRLERİ			
04 – ALINAN BAĞIŞ VE YARDIMLAR			

(31.12.2021 verilerine göre sadece Strateji Geliştirme Daire Başkanlığı tarafından dolduracaktır)

— Bütçe hedef ve gerçekleştirmeleri ile meydana gelen sapmaların nedenleri;

1.4. Döner Sermaye Bütçesi

Döner Sermaye Gelir / Gider Gerçekleşmeleri

		2019	2020
DÖNER SERMAYE GELİRLERİ			
A) Hastane Döner Sermaye Gelirleri			
a) Faaliyet Gelirleri			
b) Faaliyet Dışı Gelirler			
B) Diğer Birimlerin Döner Sermaye Gelirleri			
a) Faaliyet Gelirleri			
b) Faaliyet Dışı Gelirler			
DÖNER SERMAYE GİDERLERİ			
A) Hastane Döner Sermaye Giderleri			
1) Cari Giderleri			
a) Personel Giderleri			
b) Hizmet Alımı Giderleri			
f) Diğer Cari			
2) Yatırım Giderleri			
3) Transfer Giderleri			
B) Diğer Birimlerin Döner Sermaye Giderleri			
1) Cari Giderleri			
a) Personel Giderleri			
b) Hizmet Alımı Giderleri			
c) Diğer Cari			
2) Yatırım Giderleri			
3) Transfer Giderleri			

(31.12.2021 verilerine göre sadece Döner Sermaye İşletme Müdürlüğü tarafından doldurulacaktır)

2- Temel Mali Tablolara İlişkin Açıklamalar

(31.12.2021 verilerine göre sadece Strateji Geliştirme Daire Başkanlığı tarafından dolduracaktır)

(Birim bilanço, faaliyet sonuçları tablosu, bütçe uygulama sonuçları tablosu, nakit akım tablosu ve gerekli görülen diğer tablolara bu başlık altında yer verir ve tabloların önemli kalemlerine ilişkin değişimler ile bunlara ilişkin analiz, açıklama ve yorumlara yer verilir.)

3- Mali Denetim Sonuçları

(Birim iç ve dış mali denetim raporlarında yapılan tespit ve değerlendirmeler ile bunlara karşı alınan veya alınacak önlemler ve yapılacak işlemlere bu başlık altında yer verilir.)

4- Diğer Hususlar

(Bu başlık altında, yukarıdaki başlıklarda yer almayan ancak birimin mali durumu hakkında gerekli görülen diğer konulara yer verilir.)

B- Performans Bilgileri

Kamu İdarelerince Hazırlanacak Faaliyet Raporları Hakkında Yönetmeliğin 18/c maddesi gereğince Performans bilgileri başlığı altında,

—idarenin stratejik plan ve performans programı uyarınca yürütülen faaliyet ve projelerine,

—performans programında yer alan performans hedef ve göstergelerinin gerçekleştirme durumu ile meydana gelen sapmaların nedenlerine,

—diğer performans bilgilerine ve bunlara ilişkin değerlendirmelere yer verilir.

1-Faaliyet ve Proje Bilgileri

Bu başlık altında, faaliyet raporunun ilişkin olduğu yıl içerisinde yürütülen faaliyet ve projeler ile bunların sonuçlarına ilişkin detaylı açıklamalara yer verilecektir.

1.1. Faaliyet Bilgileri

FAALİYET TÜRÜ	SAYISI
Sempozyum ve Kongre	
Konferans	1
Panel	
Seminer	1
Açık Oturum	
Söyleşi	
Tiyatro	
Konser	
Sergi	
Turnuva	
Teknik Gezi	
Eğitim Semineri	

(31.12.2021 verilerine göre bu tabloyu Tüm Birimler dolduracaktır. Not: Üniversitemiz tarafından düzenlenen faaliyetlere ilişkin veriler yazılacaktır.)

1.2.Yayınlarla İlgili Faaliyet Bilgileri

YAYIN TÜRÜ	SAYISI
Uluslararası Makale	67
Ulusal Makale	11
Uluslararası Bildiri	98

Ulusal Bildiri	4
Kitap	17

(31.12.2021 verilerine göre bu tabloyu Tüm Eğitim Birimleri dolduracaktır. Not:

Üniversitemiz akademik personelleri tarafından yayımlananlara ilişkin veriler yazılacaktır.)

1.3.Üniversiteler Arasında Yapılan İkili Anlaşmalar

ÜNİVERSİTE ADI	ANLAŞMANIN İÇERİĞİ
Ankara Üniversitesi	Yök Anadolu Projesi (Ankara Üniversitesi bünyesinde bulunan akademisyenler üniversiteye katkı sağlayacaklar)

2021 YILINDA İLE GİDEN ÖĞRENCİ SAYISI		
ÜLKE	ÜNİVERSİTE	GİDEN ÖĞRENCİ SAYISI
TOPLAM		

2021 YILINDA İLE GELEN ÖĞRENCİ SAYISI		
ÜLKE	ÜNİVERSİTE	GİDEN ÖĞRENCİ SAYISI
TOPLAM		

(31.12.2021 tarihi itibari ile Erasmus-Farabi ve Mevlana ofisleri tarafından doldurulacaktır. Bu bölümde Erasmus, Farabi ve Mevlana kapsamında yapılan anlaşmalar, giden-gelen öğrenci bilgilerinin ayrıntılı olarak verilmesi gerekmektedir.)

1.4.Proje Bilgileri

Projeler

SN	PROJE NO	PROJE TÜRÜ / PROJEYİ DESTEKLEYEN KURUM	PROJE YÜRÜTÜCÜSÜ	PROJE ADI	BAĞLI OLDUĞU BİRİM	BAŞLANGIÇ ÖDENEĞİ (TL)	BAŞLAMA TARİHİ	BİTİŞ TARİHİ
1								
2								
3								

(31.12.2021 verilerine göre bu tabloyu Bilimsel Araştırma Projeleri Koordinatörlüğü tarafından doldurulacaktır.)

2- Performans Sonuçları Tablosu

Bu bölümde biriminizin 2021 yılı faaliyetleri ile Üniversitemiz stratejik planı arasında bir bağ kurmanız ve bu faaliyetlerin maliyetlerini performans sonuçları tablosunda göstermeniz beklenmektedir.

2021 Hedef sütunundaki veriler 2019-2023 stratejik planına göre strateji geliştirme daire başkanlığı tarafından verilmiştir. Sorumlu birimler tablosuna göre tüm birimler ilgili oldukları tablolardaki 2021 gerçekleşme sütununu ve gerçekleşme oranı sütununu dolduracaklardır. Her bir veriye ait detaylı açıklama yapılacaktır.

C-Performans Hedef ve Göstergeleri ile Faaliyetler

PERFORMANS HEDEFİ TABLOSU-1			
İdare Adı	AĞRI İBRAHİM ÇEÇEN ÜNİVERSİTESİ		
Amaç-1	Yenilikçi ve öğrenci merkezli bir yaklaşımla eğitim-öğretim kalitesini artırarak ulusal ve uluslararası düzeyde tercih edilen üniversiteler arasına girmek		
Hedef-1.1	Sektörel bazda bölgenin ihtiyaç duyduğu nitelikli insan gücünün yetiştirilmesi için yeni bölüm/program açmak		
Performans Hedefi-1	Sektörel bazda bölgenin ihtiyaç duyduğu nitelikli insan gücünün yetiştirilmesi için yeni bölüm/program açmak		
Performans Göstergeleri		2021 Hedef	2021 Gerçekleşme
1	Toplam bölüm sayısı	4	4
Açıklama:			
2	Toplam program sayısı	4	4
Açıklama:			
3	Toplam yüksek lisans programı		
Açıklama:			

PERFORMANS HEDEFİ TABLOSU -2

İdare Adı	AĞRI İBRAHİM ÇEÇEN ÜNİVERSİTESİ		
Amaç-1	Yenilikçi ve öğrenci merkezli bir yaklaşımla eğitim-öğretim kalitesini artırarak ulusal ve uluslararası düzeyde tercih edilen üniversiteler arasına girmek		
Hedef-1.2	Akademisyen başına düşen bilimsel ulusal ve uluslararası yayın oranını (bilimsel yayın/akademisyen) yıllık %1 artırmak		
Performans Hedefi-2	Akademisyen başına düşen bilimsel ulusal ve uluslararası yayın oranını (bilimsel yayın/akademisyen) yıllık %1 artırmak		
Performans Göstergeleri			
		2021 Hedef	2021 Gerçekleşme
1	Akademisyen başına düşen bilimsel yayın oranı	50	45
Açıklama:			

PERFORMANS HEDEFİ TABLOSU-3

İdare Adı	AĞRI İBRAHİM ÇEÇEN ÜNİVERSİTESİ		
Amaç-1	Yenilikçi ve öğrenci merkezli bir yaklaşımla eğitim-öğretim kalitesini artırarak ulusal ve uluslararası düzeyde tercih edilen üniversiteler arasına girmek		
Hedef-1.3	Üniversitenin tanıtımı için yılda azami 2 uluslararası, 6 ulusal bilimsel etkinlik yapmak/düzenlemek		
Performans Hedefi-3	Üniversitenin tanıtımı için yılda azami 2 uluslararası, 6 ulusal bilimsel etkinlik yapmak/düzenlemek		
Performans Göstergeleri			
		2021 Hedef	2021 Gerçekleşme
1	Ulusal bilimsel etkinlik sayısı		
Açıklama:			
2	Uluslararası bilimsel etkinlik sayısı		
Açıklama:			

PERFORMANS HEDEFİ TABLOSU -4

İdare Adı	AĞRI İBRAHİM ÇEÇEN ÜNİVERSİTESİ		
Amaç-1	Yenilikçi ve öğrenci merkezli bir yaklaşımla eğitim-öğretim kalitesini artırarak ulusal ve uluslararası düzeyde tercih edilen üniversiteler arasına girmek		
Hedef-1.4	Öğrencilere yönelik sosyal, kültürel, sportif ve mesleki danışmanlık hizmetlerini her yıl %8 artırmak		
Performans Hedefi-4	Öğrencilere yönelik sosyal, kültürel, sportif ve mesleki danışmanlık hizmetlerini her yıl %8 artırmak		
Performans Göstergeleri			
		2021 Hedef	2021 Gerçekleşme
1	Sosyal, kültürel ve sportif etkinlik sayısı		
Açıklama:			
2	Sosyal, kültürel ve sportif etkinliklerden yararlanan öğrenci sayısı		
Açıklama:			
3	Düzenlenen kariyer günleri sayısı		
Açıklama:			
4	Kariyer günlerine katılan öğrenci sayısı		
Açıklama:			

PERFORMANS HEDEFİ TABLOSU-5

İdare Adı	AĞRI İBRAHİM ÇEÇEN ÜNİVERSİTESİ		
Amaç-1	Yenilikçi ve öğrenci merkezli bir yaklaşımla eğitim-öğretim kalitesini artırarak ulusal ve uluslararası düzeyde tercih edilen üniversiteler arasına girmek		
Hedef-1.5	Ulusal-uluslararası işbirliği ve değişim programlarına katılımı her yıl %10 oranında artırmak		
Performans Hedefi-5	Ulusal-uluslararası işbirliği ve değişim programlarına katılımı her yıl %10 oranında artırmak		
Performans Göstergeleri		2021 Hedef	2021 Gerçekleşme
1	Ulusal işbirliği ve değişim programları ile gelen öğrenci sayısı		
Açıklama:			
2	Ulusal işbirliği ve değişim programları ile giden öğrenci sayısı		
Açıklama:			
3	Uluslararası işbirliği ve değişim programları ile gelen öğrenci sayısı		
Açıklama:			
4	Uluslararası işbirliği ve değişim programları ile giden öğrenci sayısı		
Açıklama:			

PERFORMANS HEDEFİ TABLOSU -6

İdare Adı	AĞRI İBRAHİM ÇEÇEN ÜNİVERSİTESİ		
Amaç-1	Yenilikçi ve öğrenci merkezli bir yaklaşımla eğitim-öğretim kalitesini artırarak ulusal ve uluslararası düzeyde tercih edilen üniversiteler arasına girmek		
Hedef-1.6	2020 yılı sonuna kadar ihtiyaç duyulacak teknik altyapı oluşturulması ve 2021 yılından itibaren Tezsiz Yüksek Lisans, Lisans tamamlama ve Sertifika programlarının açılmasının ve yürütülmesinin sağlanması		
Performans Hedefi-6	2020 yılı sonuna kadar ihtiyaç duyulacak teknik altyapı oluşturulması ve 2021 yılından itibaren Tezsiz Yüksek Lisans, Lisans tamamlama ve Sertifika programlarının açılmasının ve yürütülmesinin sağlanması		
Performans Göstergeleri	2021 Hedef	2021 Gerçekleşme	
1	Açılan uzaktan eğitim tezsiz yüksek lisans program sayısı		
Açıklama:			
2	Açılan uzaktan eğitim lisans tamamlama program sayısı		
Açıklama:			
3	Açılan uzaktan eğitim sertifika program sayısı		
Açıklama:			

PERFORMANS HEDEFİ TABLOSU-7

İdare Adı	AĞRI İBRAHİM ÇEÇEN ÜNİVERSİTESİ		
Amaç-2	Kurumsal kapasiteyi artırmak ve kurum kültürünü oluşturmak		
Hedef-2.1	2023 yılına kadar akademik personel sayısını %50, idari personel sayısını %30 arttırmak		
Performans Hedefi-7	2023 yılına kadar akademik personel sayısını %50, idari personel sayısını %30 arttırmak		
Performans Göstergeleri		2021 Hedef	2021 Gerçekleşme
1	Akademik personel sayısı	29	29
Açıklama:			
2	İdari personel sayısı	7	7
Açıklama:			

PERFORMANS HEDEFİ TABLOSU-8

İdare Adı	AĞRI İBRAHİM ÇEÇEN ÜNİVERSİTESİ		
Amaç-2	Kurumsal kapasiteyi artırmak ve kurum kültürünü oluşturmak		
Hedef-2.2	2023 yılı sonuna kadar bilişim altyapısını güçlendirmek		
Performans Hedefi-8	2023 yılı sonuna kadar bilişim altyapısını güçlendirmek		
Performans Göstergeleri	2021 Hedef	2021 Gerçekleşme	
1	Kullanılan lisanslı yazılım sayısı		
Açıklama:			
3	IP Telefon Sayısı		
Açıklama:			
5	Felaket Kurtarma Merkezi Sayısı		
Açıklama:			
6	PDKS Akıllı Geçiş Sisteminin İyileştirilmesi		
Açıklama:			
7	Sistem - Network Donanım Sayısı		
Açıklama:			

PERFORMANS HEDEFİ TABLOSU -9

İdare Adı	AĞRI İBRAHİM ÇEÇEN ÜNİVERSİTESİ		
Amaç-2	Kurumsal kapasiteyi artırmak ve kurum kültürünü oluşturmak		
Hedef-2.3	2023 yılı sonuna kadar yönetim bilgi sistemi kurmak		
Performans Hedefi-9	2023 yılı sonuna kadar yönetim bilgi sistemi kurmak		
Performans Göstergeleri		2021 Hedef	2021 Gerçekleşme
1	Yönetim bilgi sisteminin kurulması sürecinin gerçekleşme oranı		
Açıklama:			
2	Güncellenen ve yenilenen yazılım oranı		
Açıklama:			

PERFORMANS HEDEFİ TABLOSU -10

İdare Adı	AĞRI İBRAHİM ÇEÇEN ÜNİVERSİTESİ		
Amaç-2	Kurumsal kapasiteyi artırmak ve kurum kültürünü oluşturmak		
Hedef-2.4	Kütüphane kaynaklarının her yıl %15 arttırmak ve erişimin kolaylaştırılmasını sağlamak		
Performans Hedefi-10	Kütüphane kaynaklarının her yıl %15 arttırmak ve erişimin kolaylaştırılmasını sağlamak		
Performans Göstergeleri		2021 Hedef	2021 Gerçekleşme
1	Basılı yayın sayısı	300	400
Açıklama:			
2	Abone olunan veri tabanı sayısı		
Açıklama:			
3	Kütüphane hizmetinden yararlanan kişi sayısı	300	500
Açıklama:			

PERFORMANS HEDEFİ TABLOSU -11

İdare Adı	AĞRI İBRAHİM ÇEÇEN ÜNİVERSİTESİ		
Amaç-2	Kurumsal kapasiteyi artırmak ve kurum kültürünü oluşturmak		
Hedef-2.5	Mali yönetim yapısı güçlendirilecektir		
Performans Hedefi-11	Mali yönetim yapısı güçlendirilecektir		
Performans Göstergeleri		2021 Hedef	2021 Gerçekleşme
1	Mali içerikli bilgilendirme yayın sayısı		
Açıklama:			
2	Mali yönetimle ilgili verilen bilgilendirme toplantısı sayısı		
Açıklama:			

PERFORMANS HEDEFİ TABLOSU -12

İdare Adı	AĞRI İBRAHİM ÇEÇEN ÜNİVERSİTESİ		
Amaç-2	Kurumsal kapasiteyi artırmak ve kurum kültürünü oluşturmak		
Hedef-2.6	2023 yılı sonuna kadar tıp ve diş hekimliği fakültelerinin kuruluş işlemlerinin tamamlamak.		
Performans Hedefi-12	2023 yılı sonuna kadar tıp ve diş hekimliği fakültelerinin kuruluş işlemlerinin tamamlamak.		
Performans Göstergeleri		2021 Hedef	2021 Gerçekleşme
1	Tıp Fakültesi kuruluş işlemlerinin tamamlanma oranı		
Açıklama:			
2	Diş Hekimliği Fakültesinin kuruluş işlemlerinin tamamlanma oranı		
Açıklama:			

PERFORMANS HEDEFİ TABLOSU-13

İdare Adı	AĞRI İBRAHİM ÇEÇEN ÜNİVERSİTESİ		
Amaç-3	Fiziki altyapıyı geliştirmek		
Hedef-3.1	2023 yılı sonuna kadar ihtiyaç duyulan hizmet binalarını tamamlayarak kullanıma hazır hale getirmek.		
Performans Hedefi-13	2023 yılı sonuna kadar ihtiyaç duyulan hizmet binalarını tamamlayarak kullanıma hazır hale getirmek.		
Performans Göstergeleri		2021 Hedef	2021 Gerçekleşme
1	Tamamlanan kapalı alan (m2)		
Açıklama:			

PERFORMANS HEDEFİ TABLOSU-14

İdare Adı	AĞRI İBRAHİM ÇEÇEN ÜNİVERSİTESİ		
Amaç-3	Fiziki altyapıyı geliştirmek		
Hedef-3.2	2023 yılı sonuna kadar üniversitemiz kampüs alanlarında çevre düzenlemesi ve altyapı çalışmalarını tamamlamak.		
Performans Hedefi-14	2023 yılı sonuna kadar üniversitemiz kampüs alanlarında çevre düzenlemesi ve altyapı çalışmalarını tamamlamak.		
Performans Göstergeleri			
		2021 Hedef	2021 Gerçekleşme
1	Çevre düzenlenmesinin tamamlanma oranı	%60	%70
Açıklama:			
2	Altyapı çalışmalarının tamamlanma oranı	%90	%80
Açıklama:			

PERFORMANS HEDEFİ TABLOSU-15			
İdare Adı	AĞRI İBRAHİM ÇEÇEN ÜNİVERSİTESİ		
Amaç-3	Fiziki altyapıyı geliştirmek		
Hedef-3.3	2021 yılı sonuna kadar sağlık kampüsü hizmet binalarının onarım işini tamamlamak		
Performans Hedefi-15	2021 yılı sonuna kadar sağlık kampüsü hizmet binalarının onarım işini tamamlamak		
Performans Göstergeleri		2021 Hedef	2021 Gerçekleşme
1	Sağlık kampüsü onarım işinin tamamlanma oranı	%90	%90
Açıklama:			

PERFORMANS HEDEFİ TABLOSU-16

İdare Adı	AĞRI İBRAHİM ÇEÇEN ÜNİVERSİTESİ		
Amaç-4	Bölgenin ihtiyaç ve öncelikleri doğrultusunda projeler üreterek bölgesel kalkınmaya öncülük etmek		
Hedef-4.1	Tarım ve hayvancılığın geliştirilmesi amacıyla projeler hazırlamak		
Performans Hedefi-16	Tarım ve hayvancılığın geliştirilmesi amacıyla projeler hazırlamak		
Performans Göstergeleri		2021 Hedef	2021 Gerçekleşme
1	Hazırlanan proje sayısı		
Açıklama:			

PERFORMANS HEDEFİ TABLOSU-17

İdare Adı	AĞRI İBRAHİM ÇEÇEN ÜNİVERSİTESİ		
Amaç-4	Bölgenin ihtiyaç ve öncelikleri doğrultusunda projeler üreterek bölgesel kalkınmaya öncülük etmek		
Hedef-4.2	Bölgesel kalkınma kapsamında bölge halkına tarım ve hayvancılık alanlarında her yıl 1 adet eğitim düzenlemek.		
Performans Hedefi-17	Bölgesel kalkınma kapsamında bölge halkına tarım ve hayvancılık alanlarında her yıl 1 adet eğitim düzenlemek.		
Performans Göstergeleri			
		2021 Hedef	2021 Gerçekleşme
1	Düzenlenen eğitim sayısı		
Açıklama:			
2	Katılımcı sayısı		
Açıklama:			

PERFORMANS HEDEFİ TABLOSU-18

İdare Adı	AĞRI İBRAHİM ÇEÇEN ÜNİVERSİTESİ		
Amaç-4	Bölgenin ihtiyaç ve öncelikleri doğrultusunda projeler üreterek bölgesel kalkınmaya öncülük etmek		
Hedef-4.3	Üniversite-Sanayi işbirliği düzeyini 2023 yılına kadar arttırmak		
Performans Hedefi-18	Üniversite-Sanayi işbirliği düzeyini 2023 yılına kadar arttırmak		
Performans Göstergeleri			
		2021 Hedef	2021 Gerçekleşme
1	Üniversite-Sanayi işbirliği konusunda farkındalık oluşturmak için düzenlenen toplantı sayısı		
Açıklama:			
2	Sanayi kuruluşları ile işbirliği içerisinde yapılan ARGE ve yenilik projeleri sayısı		
Açıklama:			
3	Girişimcilik temalı ders sayısı		
Açıklama:			
4	Merkezi Araştırma ve Uygulama Laboratuvarından özel sektör kuruluşlarına verilen hizmet sayısı		
Açıklama:			

3-Performans Sonuçlarının Değerlendirilmesi

Bu bölümde bir önceki bölümde oluşturulan performans sonuçları tablolarının değerlendirilmesi yapılmalıdır. Bu değerlendirmede göstergelerin gerçekleşme durumu, sapmaları, bu sapmaların nedenleri açıklanmalıdır. Ayrıca bu bölümde iç ve dış denetim organlarınca yürütülen performans denetimi sonuçlarına da yer verilmelidir.

4-Performans Bilgi Sisteminin Değerlendirilmesi

Performans göstergelerine ilişkin değerlendirmeler, veri toplanması, işlenmesi ve kalitesine ilişkin değerlendirmeler, veri elde edilemeyen durumlar ve nedenleri ile performans bilgi sisteminin geliştirilmesine yönelik idare tarafından yürütülen çalışmalar bu başlık altında açıklanır. Diğer bir anlatımla bu bölüm, birimin performansını hangi koşullar altında izlediği, performans verilerini nasıl toplayıp değerlendirdiğini ortaya koyduğu bölümdür.

IV- KURUMSAL KABİLİYET ve KAPASİTENİN DEĞERLENDİRİLMESİ

Bu bölümde idarelerin, teşkilat yapısı, organizasyon yeteneği, teknolojik kapasite unsurları açısından içsel durum değerlendirmesi sonuçlarına ve yıl içinde tespit edilen üstün ve zayıf yönlere yer verilir.

Stratejik planı olan idareler, stratejik plan çalışmalarında kuruluş içi analiz çerçevesinde tespit ettikleri güçlü- zayıf yönleri hakkında faaliyet yılı içerisinde kaydedilen ilerlemelere ve alınan önlemlere yer verirler.

A- Üstünlükler

1. Genç, dinamik, özverili ve kaliteli öğretim elemanlarına sahip olmamız.
2. Proje ve bilimsel etkinliklerin desteklenmesi.
3. Son gelişmeler ve trendler doğrultusunda hazırlanmış eğitim programlarımız.
4. Öğretim elemanlarının ders yüklerinin az olması nedeniyle kendilerini geliştirmeye daha fazla zaman ayırabilmeleri.
5. Teknolojik olanakların yeterli olması,
6. Teorik derslerin görsel eğitim materyalleriyle yapılması
7. Danışman başına düşen öğrenci sayısının az olması,
8. Eğitimin Türkçe olması,
9. Kalite çalışmalarının başlatılması,
10. Sürekli kurumsal gelişme ve ilerleme isteğinin olması,
11. Mezunlarımızın iş bulma olanaklarının fazla olması,
12. Eğitim için çeşitli uygulama alanlarının olması,
13. Yüksekokulumuzun üniversite kampusu içinde ve kendine ait bir binasının olması.
14. Üst yönetimin güçlü desteği ve kararlılığı,

B- Zayıflıklar

1. Hızlı ilerleme karşısında fiziki mekânların yetersiz kalması.
2. Öğrencisi olmayan bölümlerde öğretim elemanlarının nicel yetersizliği.
3. İdari personel sayısının yetersiz olması,
4. Küçük bir ilde olmamız.
5. Öğrenci merkezli eğitimin yetersizliği,
6. İlimizde her basamak sağlık kuruluşunun mevcut olmaması,
7. Yabancı dil eğitiminin yetersiz olması,
8. Yüksekokulumuza ait süreli yayının olmayışı

C- Değerlendirme

Ülkesine ve insanlığa karşı evrensel görev ve sorumluluklarını bilen ve bunları davranış haline getiren, özgür ve bilimsel düşünebilen, insan ve hasta haklarına saygılı, geniş bir dünya görüşüne, analitik düşünce yeteneğine, anlık ve doğru kararlar verebilecek olgunluğa ve birikime sahip bireyler yetiştirme amacıyla Yüksekokulumuzun zayıflıkları tespit edilip, en iyi duruma getirilmesi amacıyla temel oluşturulacak.

V- ÖNERİ VE TEDBİRLER

(Bu başlık altında, faaliyet yılı sonuçlarından, genel ekonomik koşullar ve beklentilerden hareketle, birimin yapmayı planladığı değişiklik önerilerine, karşılaşılabileceği risklere ve bunlara karşı alınması gereken tedbirlere ilişkin genel değerlendirmelere yer verilir.)

1. Mevcut öğretim elemanı kadrosunu nitelik ve nicelik yönüyle artırarak ve bilgi düzeyini yükseltmek ve gerekli tedbirleri almak.
2. Öğretim elemanlarının ve öğrencilerin, bilgi ve gelişimlerini sürdürecektir (kurs, kongre, seminer vb) faaliyetlere katılımlarını teşvik etmek.
3. Öğrencilerin sosyal sorumluluğunu, dayanışma ve yardımlaşma özelliklerini, toplumsal duyarlılıklarını geliştirmek için toplantı, söyleşi ve etkinliklere katılımlarını sağlamak.
4. Öğretim elemanlarının araştırma faaliyetlerini geliştirmeleri için fırsatlar yaratmak.
5. Mevcut olanakları en iyi şekilde değerlendirerek, savurganlığı önlemeye katkıda bulunmak.

İÇ KONTROL GÜVENCE BEYANI

Harcama yetkilisi olarak yetkim dâhilinde; Bu raporda yer alan bilgilerin güvenilir, tam ve doğru olduğunu beyan ederim.

Bu raporda açıklanan faaliyetler için idare bütçesinden harcama birimimize tahsis edilmiş kaynakların etkili, ekonomik ve verimli bir şekilde kullanıldığını, görev ve yetki alanım çerçevesinde iç kontrol sisteminin idari ve mali kararlar ile bunlara ilişkin işlemlerin yasallık ve düzenliliği hususunda yeterli güvenceyi sağladığını ve harcama birimimizde süreç kontrolünün etkin olarak uygulandığını bildiririm.

Bu güvence, harcama yetkilisi olarak sahip olduğum bilgi ve değerlendirmeler, iç kontroller, iç denetçi raporları ile Sayıştay raporları gibi bilgim dâhilindeki hususlara dayanmaktadır.

Burada raporlanmayan, idarenin menfaatlerine zarar veren herhangi bir husus hakkında bilgim olmadığını beyan ederim. (12.01.2022)

Prof. Dr. Veysel ÇOMAKLI

Sağlık Bilimleri Fakültesi Dekan V.